

Slachtbevindingen van het varken

Het bewaken van de gezondheidssituatie op uw varkensbedrijf is zowel voor u als varkenshouder, als voor VION van belang. Naast een verminderd welzijn voor het dier brengen gezondheidsproblemen diverse schadeposten met zich mee.

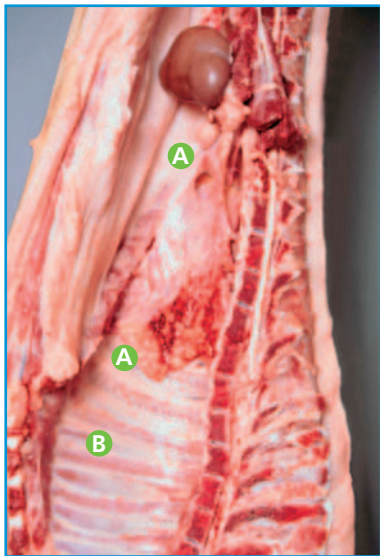
Op het varkensbedrijf zorgen deze gezondheidsproblemen voor een lager bedrijfssaldo, als gevolg van extra arbeid, hogere medicijnkosten en verminderde technische resultaten. Dit betreft o.a. een lagere groei en ongunstige voederconversie.

Voor de slachterij brengen gezondheidsproblemen extra arbeid en een verhoogde afkeuring van karkas(delen) met zich mee. Deze zijn niet meer geschikt voor menselijke consumptie en niet optimaal te verwaarden. VION registreert structureel de slachtbevindingen die de gezondheidstatus van uw vleesvarkens weergeven. Deze slachtbevindingen koppelt de slachterij naar u

terug via de afrekening en Farmingnet. Uw contactpersoon kan u op verzoek een overzicht Gezondheidsaldo verstrekken uit Farmingnet. Het Gezondheidsaldo vergelijkt uw bedrijfssituatie met de VION-norm en geeft een indicatie van de eventuele schade als gevolg van een verminderde gezondheidssituatie op uw bedrijf.

Wij willen u in deze folder graag uitleg geven over voorkomende aandoeningen en hun gevolgen. De folder geeft de omschrijvingen van de slachtbevindingen, de belangrijkste oorzaken en mogelijke preventieve maatregelen. Tenslotte geven wij een indicatie van de schade die de slachtbevindingen met zich mee brengen.

Voor nadere informatie kunt u contact opnemen met uw contactpersoon bij VION.



BORSTVLIESAANDOENING

De slachterij registreert iedere ontsteking aan het borstvlies.
Dit geldt ook voor de gevolgen van een borstvliesontsteking na genezing.

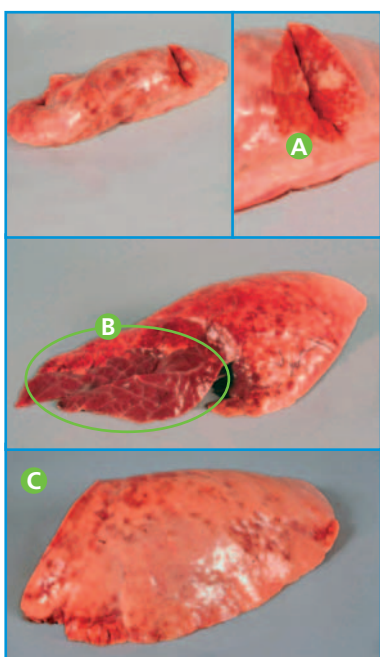
- A** Verkleving longweefsel aan het borstvlies door een ernstige ontsteking. Ook een lichtere verkleving en restanten leiden tot deze slachtbevinding.
- B** Niet aangetast borstvlies, zonder verkleving.

Oorzaken bij big en vleesvarken:

- App/Haemophilus, Mycoplasma
- Ventilatie- en verwarmingssysteem onvoldoende of niet goed geregeld
- Stalinhoud/bezetting
- Luchtsnelheid- en bewegingspatroon

Preventieve maatregelen:

- Goede controle en regeling stalklimaat
- Verantwoorde hokbezetting
- All in-all out, samen met goed reinigen en ontsmetten
- Beperking van het aantal herkomst-bedrijven van de biggen
- Geleidelijke voerovergangen



LONGAANDOENING

Longen met ontstekingshaard(en) van minimaal een diameter van 2,5 cm.
Abscessen in longen: alle etterige verdikkingen, zowel op als in de longen.

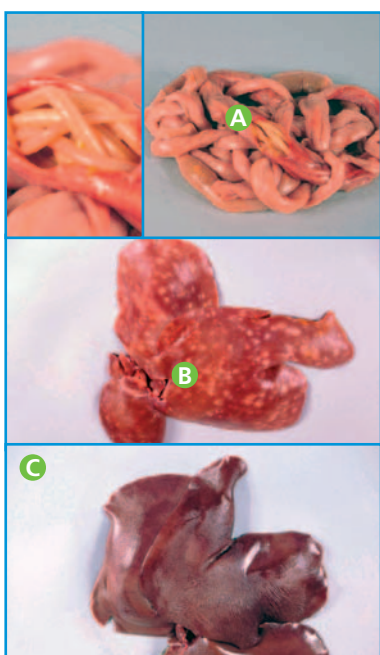
- A** Long met etterige verdikkingen, ontstekingshaarden (abscessen).
- B** Long met (donkergekleurd) aangetast weefsel; ongeveer 10% van de capaciteit van deze long is hierdoor verloren gegaan.
- C** Gezonde long.

Oorzaken bij big en vleesvarken:

- App/Haemophilus, Mycoplasma
- Ventilatie- en verwarmingssysteem onvoldoende of niet goed geregeld
- Stalinhoud/bezetting
- Luchtsnelheid- en bewegingspatroon
- Influenza, pasteurella

Preventieve maatregelen:

- Goede controle en regeling stalklimaat
- Verantwoorde hokbezetting
- All in-all out, samen met goed reinigen en ontsmetten
- Beperking van het aantal herkomst-bedrijven van de biggen
- Geleidelijke voerovergangen



LEVERAANDOENING

De lever is aangetast:
er komen whitespots op de lever voor.
Iedere whitespot is een beschadiging waardoor de lever minder goed functioneert.

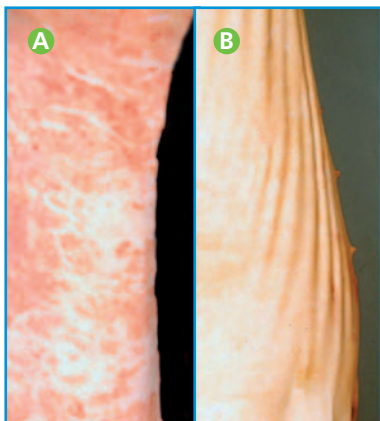
- A** De spoelwormen zijn zichtbaar in de darmen.
- B** De ontstekingshaarden, 'whitespots' zijn duidelijk zichtbaar aan het oppervlak.
- C** Gezonde lever.

Oorzaken bij big en vleesvarken:

- Spoelworminfectie
- Onvoldoende ontwormde zeugenstapel, biggen en/of vleesvarkens
- Onvoldoende reiniging en ontsmetting

Preventieve maatregelen:

- Doelmatig ontwormingsprogramma met herhaalde kuur in samenwerking met vermeerderaar(s)
- Ontwormingsprogramma in combinatie met all in-all out, reinigen en ontsmetten
- Gebruik van stoom of hitte bij reinigen en ontsmetten



HUIDAANDOENING

Verdikking of plooivorming en/of rood-verkleuring van de huid waardoor het karkas gedeeltelijk of geheel moet worden afgehuid.

A *Aangetaste huid.*

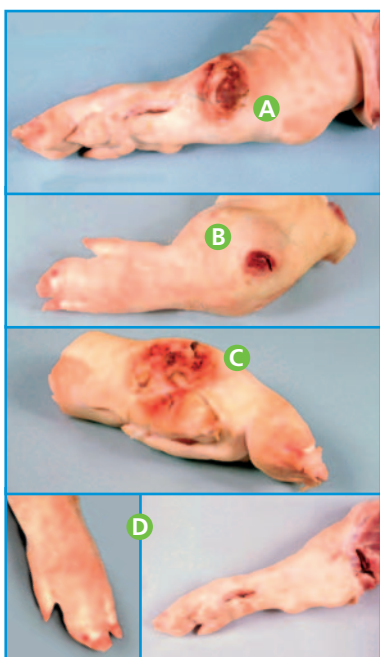
B *Gezonde huid.*

Oorzaken bij big en vleesvarken:

- Schurftmijtaandoening, staphylococcen, vlekziekte
- Niet of onvoldoende ontschurft
- Huidbeschadigingen door bijvoorbeeld scherpe randen binnen hokuitvoering

Preventieve maatregelen:

- Ontschurftingsprogramma met juiste dosering in combinatie met all in-all out, reinigen en ontsmetten



POOTAANDOENING

Alle ziekelijke afwijkingen tussen de klauwen en voorknie en/of hak aan één of meerdere poten. Onder deze slachtbevindingen vallen zowel de poot- als de gewrichtsaandoeningen.

A *Gewrichtsontsteking ter hoogte van de hak.*

B *Gewrichtsontsteking ter hoogte van de knie.*

C *Ontsteking net boven de klauw.*

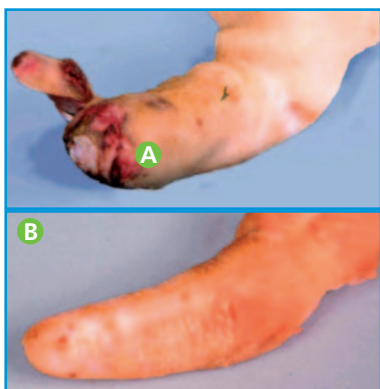
D *Gezonde poot en gezond gewricht.*

Oorzaken bij big en vleesvarken:

- Slechte vloer (dicht en/of roosterdeel): ruwheid, spleetbreedte, niveauverschil
- Vochtige vloer: te weinig afschot, vermorsing water/voer
- Ongunstig stalklimaat (aanleiding tot bijten)
- Onrust: omhokken, overbezetting
- Streptococcen, staphylococcen

Preventieve maatregelen:

- Vloerproblemen verhelpen
- Vermorsing beperken
- Goede controle en regeling stalklimaat
- Verantwoorde hokbezetting
- Controle bij aan- en verkoop biggen



STAARTAANDOENING

Ontstekingen en verdikkingen van de staart.

Bij ernstige afwijkingen wordt ook het ruggenmerg aangetast.

A *Ontsteking aan het uiteinde van de staart.*

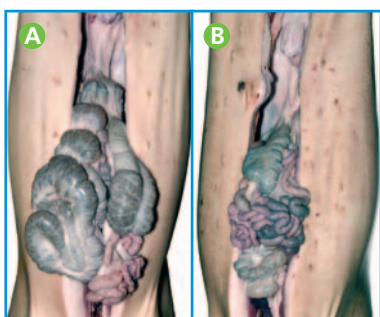
B *Gezonde staart.*

Oorzaken bij big en vleesvarken:

- Ongunstig klimaat: te warm, bedompt, tocht, te hoge ammoniakconcentratie
- Overbezetting
- Wijze van couperen

Preventieve maatregelen:

- Goede controle en regeling stalklimaat
- Verantwoorde hokbezetting
- Verstrekking ruwvoer als afleidingsmateriaal
- Controle op aan- en verkoop biggen



OVERVULD MAAG/DARMPAKKET

Het maag/darmpakket heeft een duidelijke visuele en voelbare hoeveelheid voer in de maag. Ook wordt het gewicht van het maag/darmpakket bepaald in de slachtlijn.

A *Maag/darmpakket 'gevuld'.*

B *Maag/darmpakket 'leeg'.*

Oorzaken bij big en vleesvarken:

- Het betreffende varken is voor afleveren niet lang genoeg onthouden van voer

Preventieve maatregelen:

- 12 tot 16 uur voor het tijdstip van laden geheel onthouden van voer

BACTERIOLOGISCH ONDERZOEK

Het varken is in bacteriologisch onderzoek genomen doordat er op verschillende plaatsen in het karkas ontstekingen zijn waargenomen. De VWA onderzoekt de karkassen op bacteriën en antibiotica.

Oorzaken bij big en vleesvarken:

- Vaak een ontsteking die onder andere begint in de staart, gewricht of poot en die zich verder heeft doorgezet in het lichaam, bijvoorbeeld in de longen of het ruggenmerg

Preventieve maatregelen:

- In het algemeen zijn meer maatregelen voor hygiëne en ziektepreventie nodig
- Bedrijfsanalyse laten uitvoeren aan de hand van de gevonden afwijkingen om vervolgens een plan van aanpak op te stellen

ANTIBIOTICA-POSITIEF ONDERZOEK

Het varken is tijdens een controle aan de slachtlijn positief bevonden op de aanwezigheid van antibiotica.

Oorzaken bij vleesvarken:

- IKB-wachttijden van het gebruikte medicijn niet of onvoldoende in acht genomen.
- Versleping van medicijnen via voerketting of drinkwater
- Verontreinigde spuit of naald
- Gebruik gemaakt van een (te) korte injectienaald
- Het gebruik van verschillende medicijnen tegelijkertijd

Preventieve maatregelen:

- Goede administratie en identificatie van behandelde dieren
- Gebruik van juiste injectienaalden
- Regelmatige reiniging van injectiespuit en -naalden
- Hanteer de wettelijk voorgeschreven of IKB-wachttijden ruimschoots

Gemiddelde schade in de vleesvarkenshouderij- en slachterijfase

(uitgedrukt in Euro's per varken met betreffende aandoening).

Slachtbevindingen	Schade vleesvarkenshouder	Schade slachterij	Totale schade
Borstvliesandoening	3,15	1,42	4,57
Longaandoening	5,04	0,16	5,20
Leveraandoening*	2,89	0,00	2,89
Huidaandoening	3,78	15,50	19,28
Pootaandoening	3,15	5,93	9,08
Staartaandoening	2,84	1,91	4,75
Bacteriologisch onderzoek	4,10	52,02	56,12
Overvuld maag/darmpakket	0,27	2,86	3,13
AB-positief onderzoek	– AB-positief wordt niet uitbetaald, varkenshouder wordt geschorst voor GF/IKB-deelname voor 4 maanden.	– AB-positieve varkens schaden de voedselveiligheid en brengen daardoor de concurrentiepositie van de sector in gevaar.	– AB-positief varken wordt vernietigd.

Bovenstaande tabel geeft een indicatie van de gemiddelde schade door aandoeningen. De getallen zijn de resultaten uit een onderzoek van het LEI. De gemiddelde schade voor de varkenshouderij is gebaseerd op groeiverschillen tussen varkens met en zonder aandoeningen. De schade voor de slachterijfase is bepaald uit de waardevermindering van het karkas en de extra arbeid in de slachtlijn.

*: Voor een afgekeurde lever wordt de slachterij schade in mindering gebracht op de afrekening. Deze valt dus geheel ten laste van de varkenshouder.

GEZONDHEIDSSALDO EN UITGEBREID SLACHTLIJNONDERZOEK

Bij de interpretatie van de slachterijbevindingen is het verstandig om de bedrijfsresultaten te vergelijken met de door VION gestelde norm. Dit geeft een indruk van de bedrijfs-situatie. U kunt deze norm vinden op ons Gezondheidssaldo. Uw contactpersoon bij VION kan u op uw verzoek een Gezondheidssaldo verstrekken voor uw bedrijf. Als in het voorkomen van een bepaalde slachtafwijking

een grote afwijking wordt geconstateerd, is het raadzaam om op bedrijfsniveau actie te ondernemen of een deskundige te raadplegen. Indien gewenst kunt u tijdens een Uitgebreid Slachtlijnonderzoek, samen met uw dierenarts en een kwaliteitsmanager van VION de gezondheid van uw varkens beoordelen aan de slachtlijn. Zo kunt u eventuele gezondheidsproblemen op uw bedrijf gericht aanpakken.

